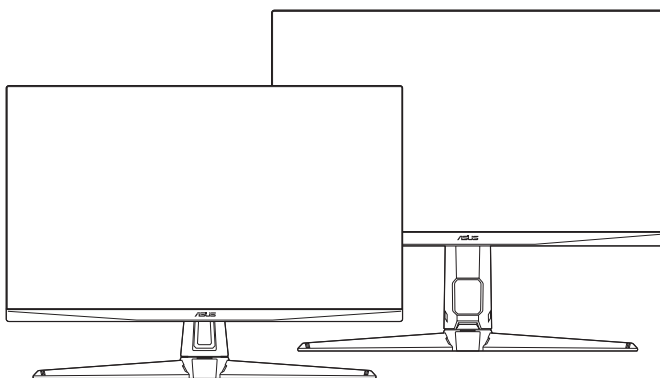


**ASUS®**

**TUF Gaming 显示器**

**VG1A 系列**

**用户指南**



**HDMI™**  
HIGH-DEFINITION MULTIMEDIA INTERFACE

第一版 V1

2020 年 5 月

**版权所有 © 2020 ASUSTeK COMPUTER INC. 保留所有权利。**

除了购买者出于备份目的而保留的文档外，未经 ASUSTeK COMPUTER INC.（以下称“ASUS”）明确书面许可，不得以任何形式或通过任何方式复制、传播、转录本手册的任何部分，包括其中介绍的产品和软件，也不得将其存储到检索系统中或翻译成任何语言。

在下列情况下，不能享受产品保修或维修服务：(1) 产品被修理、修改或改动，除非此类修理、修改或改动得到 ASUS 的书面授权；(2) 产品序列号损毁或缺失。

ASUS “按原样”提供本手册，不提供任何明示或隐含的担保，包括但不限于对于适销性或针对特定目的的适用性的隐含担保或条件。无论在任何情况下，ASUS 及其董事成员、高级职员、员工或代理不对由于本手册或产品中存在任何缺陷或错误而导致的任何间接、特殊、偶然或必然损失（包括收益损失、业务损失、不能使用或数据丢失、业务中断等）承担任何责任，即使 ASUS 已被告知此类损失的可能性。

本手册中包含的规格和信息仅供一般性参考，可能会随时变更而无需另行通知，因此不应构成 ASUS 的承诺。ASUS 对本手册（包括其中介绍的产品和软件）中可能存在的任何错误不承担任何责任。

本手册中出现的产品名称和公司名称可能分别是或不是相应公司的注册商标或版权，仅用于标示或解释目的，无意侵犯其所有者的权益。

# 目录

声明 .....	iv
安全信息.....	v
保养和清洁 .....	vi
中国产品回收服务 .....	vii
欧盟能源标签产品信息 .....	vii
<b>第 1 章： 产品介绍</b>	
1.1 欢迎使用! .....	1-1
1.2 物品清单 .....	1-1
1.3 显示器简介 .....	1-2
1.3.1 前部概览.....	1-2
1.3.2 后部概览.....	1-3
1.3.3 GamePlus 功能 .....	1-4
1.3.4 GameVisual 功能 .....	1-5
<b>第 2 章： 设置</b>	
2.1 安装显示器支撑臂/底座.....	2-1
2.2 调整显示器.....	2-2
2.3 卸下支撑臂/底座 (VESA 壁挂安装时) .....	2-3
2.4 线缆管理 .....	2-4
2.5 连接线缆 .....	2-5
2.6 开启显示器电源.....	2-6
<b>第 3 章： 一般说明</b>	
3.1 OSD (屏幕显示) 菜单 .....	3-1
3.1.1 如何重新配置.....	3-1
3.1.2 OSD 功能介绍 .....	3-1
3.2 规格摘要 .....	3-7
3.3 外形尺寸 .....	3-11
3.4 故障排除 (常见问题) .....	3-13
3.5 支持的运行模式.....	3-14

# 声明

## 联邦通信委员会声明

本设备符合 FCC 规则第 15 部分的要求其操作符合以下两项条件：

- 此设备不会产生有害干扰，并且
- 此设备必须可以承受任何接收到的干扰，包括可能导致不正常操作的干扰。

此设备经检测，符合 FCC 规则第 15 部分中关于 B 级数字设备的限制规定。这些限制旨在为居民区安装提供防止有害干扰的合理保护。本设备会产生、使用并且辐射无线电波，如果不按照说明进行安装和使用，可能会对无线电通讯产生有害干扰。但是，不能保证在特定安装条件下不会出现干扰。如果本设备确实对无线电或电视接收造成了有害干扰（可通过关闭和打开设备电源来确定），建议用户采取以下一项或多项措施来消除干扰：

- 调节接收天线的方向或位置。
- 增大设备与接收器之间的距离。
- 将此设备和接收设备连接到不同电路的电源插座上。
- 向代理商或有经验的无线电 / 电视技术人员咨询以获得帮助。



---

需要使用屏蔽线连接显示器和图形卡以确保符合 FCC 规定。未经负责标准遵守的责任方明确准许的变更或改造可能会使用户失去操作本设备的权利。

---

## 加拿大通信部声明

此数字设备未超过加拿大通信部无线电干扰条例中规定的数字设备无线电噪声发射 B 级限制。

此 B 级数字设备符合加拿大 ICES-003 的要求。

This Class B digital apparatus meets all requirements of the Canadian Interference - Causing Equipment Regulations.

Cet appareil numérique de la classe B respecte toutes les exigences du Règlement sur le matériel brouiller du Canada.



## 安全信息

- 在设置本显示器之前，请仔细阅读产品包装中附带的所有文档。
- 为防止火灾或电击危险，切勿使本显示器遭受雨淋或受潮。
- 请勿打开显示器机壳显示器内部有危险高压，可能导致严重人身伤害。
- 电源发生故障时，不要尝试自行修复请与专业技术服务人士或经销商联系。
- 在使用本产品之前，确保所有线缆均连接正确并且电源线没有损坏如有任何损坏，请立即与经销商联系。
- 机壳后部和顶部的槽和开口用于通风目的不要堵塞这些开口除非通风良好，否则不要将本产品放置在散热器或热源上部或附近。
- 本显示器只应使用标签上注明的电源类型如果您不了解家中的电源类型，请与经销商或当地电力公司联系。
- 使用符合您当地电力标准的合适电源插头。
- 不要使电源板或延长线过载过载可能导致火灾或电击。
- 避免灰尘、潮湿和极端温度不要将显示器放置在可能受潮的任何区域中将显示器放置在平稳的表面上。
- 遇有雷雨天气或长时间不使用时，应拔掉设备的电源线这样做可以防止因电压突变而损坏显示器。
- 切勿将任何异物塞入或使任何液体溅入显示器机壳上的开口内。
- 为确保正常运行，本显示器只应与 UL 列出的计算机一起使用，这些计算机的插座经过正确配置并且标记有 100-240V AC。
- 如果在使用本显示器的过程中遇到任何技术问题，请与专业技术服务人士或经销商联系。
- 适配器仅用于此显示器，请勿用于其它目的。  
您的设备使用以下电源之一：  
- 制造商：Delta Electronics Inc.。型号：ADP-90YD B, ADP-90LE B (VG27AQL1A)/ADP-65GD BCB5 (VG27AQ1A)



打叉的带轮垃圾桶符号表示产品（电子、电气设备和含汞纽扣电池）不得当作普通生活垃圾处理请了解当地有关电子产品废弃处理的有关规定。

## 保养和清洁

- 在提起或重新放置显示器之前，最好先拔掉线缆和电源线采用正确的提起方式放置显示器提起或搬运显示器时，抓住显示器的边缘不要通过底座或线缆提起显示屏。
- 清洁关闭显示器电源并拔掉电源线使用不含麻且非研磨性的布清洁显示器表面将布在中性清洁剂中蘸湿后擦去顽固污渍。
- 不要使用包含酒精或丙酮的清洁剂使用显示器专用清洁剂切勿直接将清洁剂喷洒在屏幕上，否则清洁剂可能渗入显示器内并导致电击。

### 以下现象对于显示器来说是正常现象：

- 由于荧光灯本身的特点，屏幕在初次使用时可能闪烁关闭电源开关，然后重新打开，确认闪烁已消失。
- 您可能会发现屏幕上的亮度略微不均匀，这与您使用的图案桌面有关。
- 同一图像显示数小时后，切换图像时可能残留前一个屏幕显示的图像屏幕会慢慢恢复，或者您可以关闭电源开关数小时。
- 当屏幕变黑或闪烁时或者无法继续工作时，请与经销商或服务中心联系进行修理不要自行修理屏幕！

### 本指南中使用的约定



**警告：** 这些信息旨在防止您在试图完成一项任务时受伤。



**小心：** 这些信息旨在防止当试图完成一项任务时损坏组件。



**重要：** 您在完成一项任务时必须遵循这些信息。



**注：** 这些提示和附加信息旨在帮助您完成一项任务。

## 更多信息

如需更多信息或者产品和软件更新，请使用下列资源。

### 1. ASUS 网站

ASUS 全球网站提供关于 ASUS 硬件和软件产品的更新信息，网址是 <http://www.asus.com>。

### 2. 可选文档

您的经销商可能在您的产品包装中添加了可选文档这些文档不是标准产品包装的组成部分。

## 中国产品回收服务

若您有不再使用的华硕产品，可将其送至「华硕直营服务维修中心」进行免费回收，我们将委托符合当地法令及环保要求的第三方机构，确保您的产品受到妥善的电子废弃物回收处理。

详细直营服务维修中心信息请参考CSR官网：

<http://csr.asus.com/chinese/article.aspx?id=125>

## 欧盟能源标签产品信息



VG27AQ1A



VG27AQL1A





## 1.1 欢迎使用!

感谢您购买 ASUS® LCD 显示器!

这是 ASUS 最新推出的宽屏 LCD 显示器, 它不但提供更宽、更亮、更清晰的显示屏, 而且通过一些有用的功能丰富您的观看体验。

通过这些功能, 此显示器可为您提供方便愉快的视觉体验!

## 1.2 物品清单

检查包装中是否包括下列物品:

- ✓ LCD 显示器
- ✓ 显示器底座
- ✓ 快速入门指南
- ✓ 保修卡
- ✓ 电源适配器
- ✓ 电源线
- ✓ DisplayPort 线 (选配)
- ✓ HDMI 线 (选配)
- ✓ USB 线 (选配)
- ✓ L形螺丝刀 (选配)
- ✓ 4枚螺丝 (选配)
- ✓ 4个胶垫 (选配)



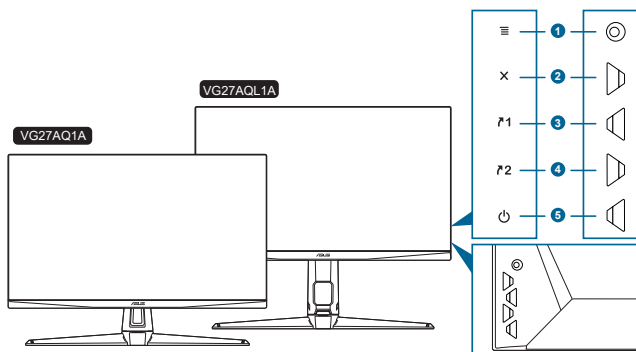
---

如果上述任何物品损坏或缺失, 请立即与经销商联系。


---

## 1.3 显示器简介

### 1.3.1 前部概览



1. **☰ (Ⓢ 5路) 按钮:**
  - 打开 OSD 菜单。激活所选的 OSD 菜单项。
  - 提高/降低值或上/下/左/右移动选项。
  - 当显示器进入待机模式或显示“无信号”信息时显示输入选择栏。
2. **✕ 按钮**
  - 退出 OSD 菜单项。
  - 当显示器进入待机模式或显示“无信号”信息时显示输入选择栏。
  - 长按 5 秒钟即可开启和关闭按键锁功能。
3. **↗1 快捷方式 1 按钮:**
  - 默认: GamePlus。
  - 要更改快捷方式功能, 请转到 MyFavorite > 快捷方式 > 快捷方式 1 菜单。
  - 当显示器进入待机模式或显示“无信号”信息时显示输入选择栏。
4. **↗2 快捷方式 2 按钮:**
  - 默认: GameVisual。
  - 要更改快捷方式功能, 请转到 MyFavorite > 快捷方式 > 快捷方式 2 菜单。
  - 当显示器进入待机模式或显示“无信号”信息时显示输入选择栏。

5.  电源按钮/电源指示灯
  - 打开/关闭显示器电源。
  - 下表介绍电源指示灯的颜色定义。

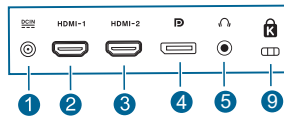
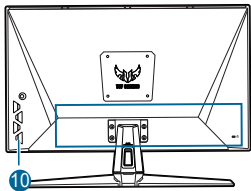
状态	描述
白色	开机
琥珀色	待机模式/无信号
熄灭	关机



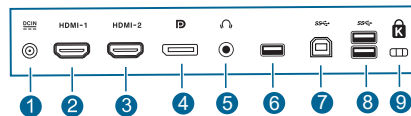
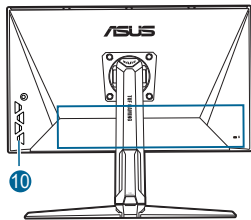
产品无任何外接输入电源相连时才能实现零能耗状况。

### 1.3.2 后部概览

#### VG27AQ1A



#### VG27AQL1A




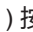




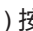
1. **DC-IN 接口。** 此端口连接电源线。
2. **HDMI 端口。** 此端口用于连接 HDMI 兼容设备。
3. **HDMI 端口。** 此端口用于连接 HDMI 兼容设备。
4. **DisplayPort。** 此端口用于连接 DisplayPort 兼容设备。
5. **耳机插口。** 此端口仅在连接 HDMI/DisplayPort 线时可用。
6. **USB 2.0 A 型。** 此端口仅用于维护。
7. **USB 3.2 Gen 1 B 型。** 此端口用于连接 USB 上行线缆。通过该线缆使用显示器上的 USB 端口。


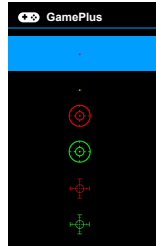
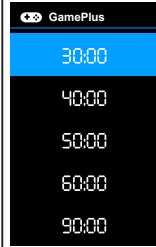
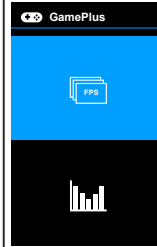

8. **USB 3.2 Gen 1 A 型。**这些端口用于连接 USB 设备，如 USB 键盘/鼠标、USB 闪存驱动器等。
9. **Kensington 锁槽。**
10. **控制按钮。**

### 1.3.3 GamePlus 功能

GamePlus 功能提供了一个工具包，并为用户在玩不同类型的游戏时创建一个更好游戏环境。您有 6 个不同的十字瞄准线选项，可针对所进行的游戏来选择最合适选项。您还可将屏幕定时器置于显示器的左面，以便您掌握游戏的进行时间；而 FPS（每秒帧数）计数器可让您了解游戏运行的顺利程度。“显示对齐”显示了屏幕 4 侧的校准线，让您轻松方便地将多个显示器完美对齐。狙击手功能（仅在设备上的 HDR 禁用时可用）为第一人称射击而制定。您可选择放大比率和按顺序排列的类型。

激活 GamePlus：

1. 按 GamePlus 热键。
2. 上/下移动  (⊙) 按钮可在不同的功能之间进行选择。
3. 按  (⊙) 按钮或向右移动  (⊙) 按钮可确认您选择的功能，上/下移动  (⊙) 按钮可在设置中导航。向左移动  (⊙) 按钮可返回、关闭和退出。
4. 选中所需的设置并按  (⊙) 按钮可激活它。按  按钮可停用它。

GamePlus 主菜单	GamePlus — 十字瞄准线	GamePlus — 定时器	GamePlus — FPS 计数器	GamePlus — 狙击手
				

### 1.3.4 GameVisual 功能

GameVisual 功能可帮助您以方便的方式在不同的图片模式中进行选择。

激活 GameVisual:

重复按 GameVisual 热键可进行选择。

- **风景模式**: 这是用 GameVisual™ 视频智能技术显示风景照片的最佳选择。
- **比赛模式**: 这是用 GameVisual™ 视频智能技术玩赛车游戏的最佳选择。
- **影院模式**: 这是用 GameVisual™ 视频智能技术观看电影的最佳选择。
- **RTS/RPG 模式**: 这是用 GameVisual™ 视频智能技术玩即时战略 (RTS)/ 角色扮演游戏 (RPG) 的最佳选择。
- **FPS 模式**: 这是用 GameVisual™ 视频智能技术玩第一人称射击游戏的最佳选择。
- **sRGB 模式**: 这是查看来自电脑的照片和图像的最佳选择。
- **MOBA Mode**: 这是用 GameVisual™ 视频智能技术玩多人在线竞技游戏的最佳选择。



- 
- 在比赛模式下, 用户无法配置以下功能: 饱和度、肤色、ASCR。
  - 在 sRGB 模式下, 用户无法配置以下功能: 亮度、对比度、饱和度和、色温、肤色、ASCR。
  - 在 MOBA 模式下, 用户无法配置以下功能: 饱和度、肤色、ASCR。
-



## 2.1 安装显示器支撑臂/底座

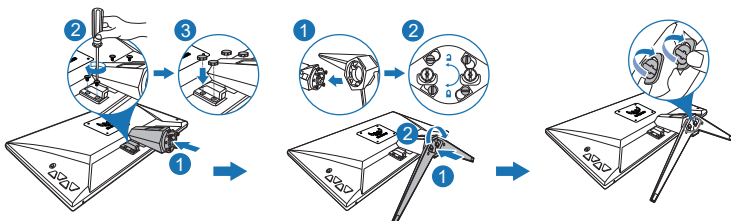
安装显示器底座：

1. 将显示器正面朝下置于桌上。
2. 将支架组件的支撑臂铰链放在显示器后侧的对应盒槽中（适用于所选型号）。
3. 将底座装到支撑臂上，确保支撑臂上的弹片进入底座上的凹槽。
4. 通过拧紧附带的螺丝，将底座固定到支撑臂上。

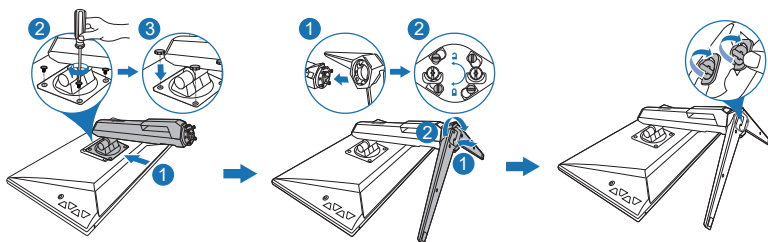


我们建议您在桌面上铺上软布，以免损坏显示器。

VG27AQ1A



VG27AQL1A



铰链螺丝大小：M4 x 10 mm。

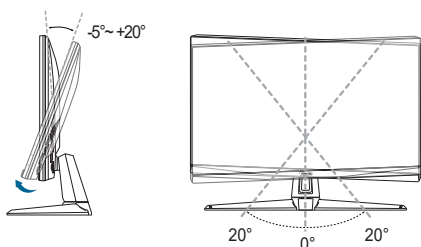


底座螺丝大小：M6 x 16.2 毫米。

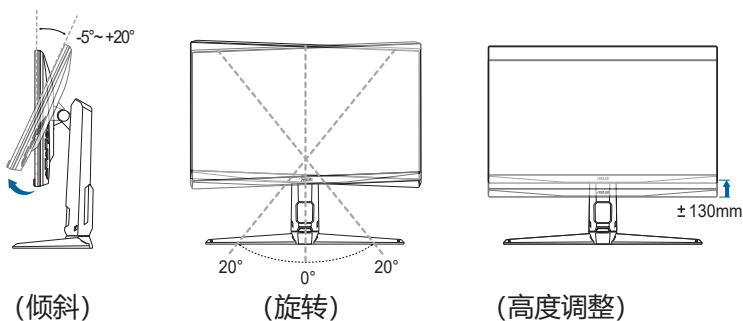
## 2.2 调整显示器

- 为取得最佳观看效果，我们建议您面对显示器，将其调整至您感觉最舒适的角度。
- 调整显示器角度时，按住底座，以免显示器掉落。
- VG27AQ1A：推荐调整角度为  $+20^\circ$  到  $-5^\circ$ （倾斜）/ $+20^\circ$  到  $-20^\circ$ （旋转）。
- VG27AQL1A：推荐调整角度为  $+20^\circ$  到  $-5^\circ$ （倾斜）/ $+20^\circ$  到  $-20^\circ$ （旋转）/ $\pm 130\text{ mm}$ （高度调整）/ $90^\circ$ （纵向视图）。

### VG27AQ1A



### VG27AQL1A



(倾斜)

(旋转)

(高度调整)

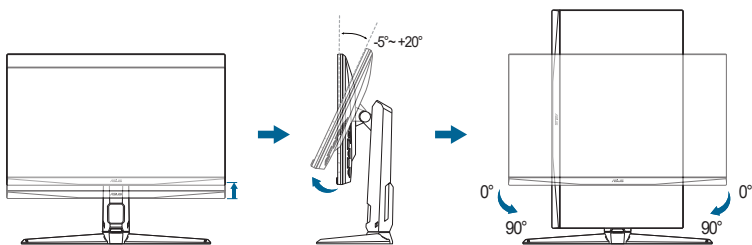


调整视角时显示器可能会略微抖动，这是正常现象。

### 转动显示器 (仅限VG27AQL1A)

1. 将显示器提升至最高位置。
2. 将显示器倾斜至最大角度。
3. 将显示器转动至所需角度。





调整视角时显示器可能会略微抖动，这是正常现象。

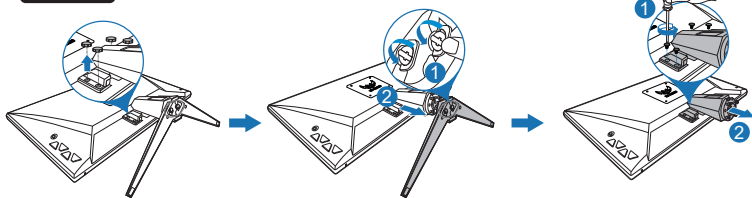
## 2.3 卸下支撑臂 / 底座 (VESA 壁挂安装时)

此显示器的可拆卸支撑臂/底座是专为 VESA 壁挂安装而设计的。

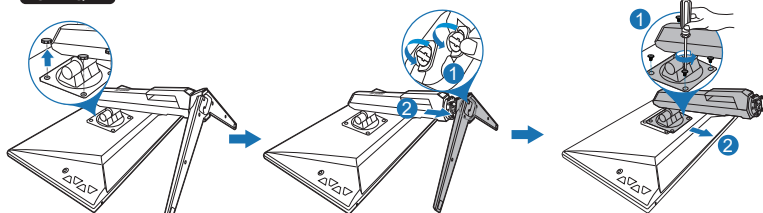
要卸下支撑臂/底座：

1. 将显示器正面朝下放在桌子上。
2. 取下四个螺丝孔中的橡胶块。(图1)
3. 卸下底座(图2)。
4. 使用螺丝刀卸下铰链上的螺丝(图3)，然后卸下铰链。

VG27AQ1A



VG27AQL1A



(图 1)

(图 2)

(图 3)



我们建议您在桌面上铺上软布，以免损坏显示器。

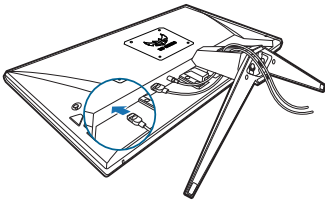


- VESA 壁挂套件 (100 x 100 mm) 需另外购买。
- 仅使用取得 UL 认证的壁挂装配架，最小重量/承重 22.7kg (螺丝尺寸: M4 x 10 mm)

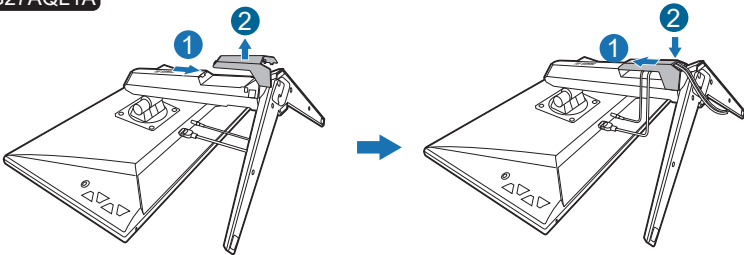
## 2.4 线缆管理

您可使用线缆管理槽来整理线缆。卸下槽盖，将线缆穿过该槽，然后接回线缆槽盖。

VG27AQ1A

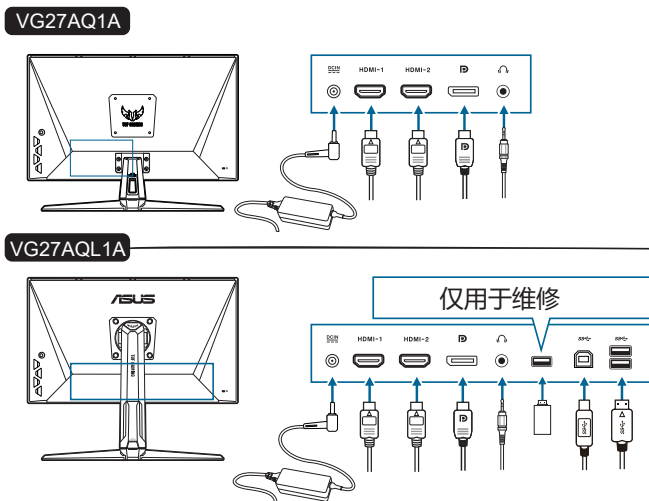


VG27AQL1A



## 2.5 连接线缆

按如下所述连接线缆：





- **连接电源线：**
  - a. 将电源适配器的一端牢固插入显示器上的直流输入接口。
  - b. 将电源线的一端连接到电源适配器，将另一端连接到电源插座。
- **连接 DisplayPort/HDMI 线：**
  - a. 将 DisplayPort/HDMI 线的一端连接到显示器的 DisplayPort/HDMI 端口。
  - b. 将 DisplayPort/HDMI 线的另一端连接到计算机的 DisplayPort/HDMI 接口。
- **使用耳机：**当有 HDMI 或 DisplayPort 信号输入时，将插头型的一端连接到显示器的耳机插口。
- **使用 USB 3.2 Gen 1 端口：**取出随产品提供的 USB 线，将 USB 上行线较小的一端（B 型）插入显示器的 USB 上行端口，将较大一端（A 型）插入电脑的 USB 端口。请确认您的电脑已安装最新的 Windows 7/Windows 8.1/Windows 10 操作系统。此操作将启用显示器上的 USB 端口。



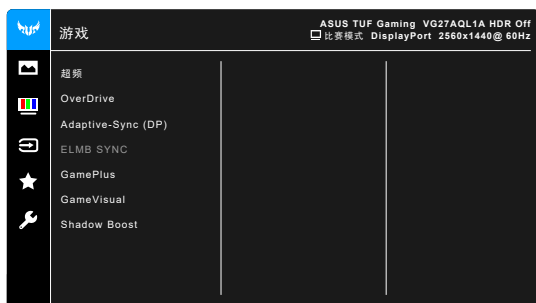
连接好线缆后，您就可以从 OSD 菜单的输入选择项目中选择想要的信号。







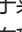
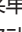









## 2.6 开启显示器电源

按下电源按钮 。关于电源按钮的位置，请参见第 1-2 页。电源指示灯  点亮并显示白色，表明显示器已开机。

## 3.1 OSD (屏幕显示) 菜单

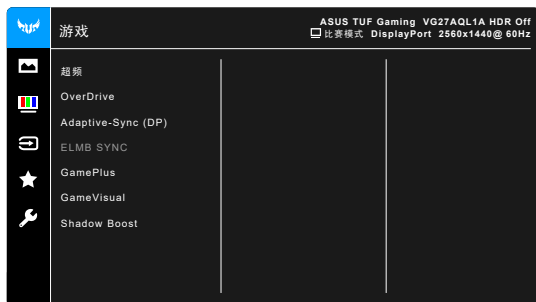
### 3.1.1 如何重新配置





1. 按  (  ) 按钮显示 OSD 菜单。
2. 上/下移动  (  ) 按钮以在菜单功能中导航。选中所需的功能并按  (  ) 按钮可激活它。如果所选的功能有子菜单，上/下移动  (  ) 按钮以在子菜单功能中导航。高亮显示所需的子菜单功能，然后按  (  ) 按钮或向右移动  (  ) 按钮以激活该功能。
3. 上/下移动  (  ) 按钮可更改所选功能的设置。
4. 如要退出并保存 OSD 菜单，请反复按  按钮或向左移动  (  ) ，直到 OSD 菜单消失。如要调整其它功能，请重复步骤 1-3。

### 3.1.2 OSD 功能介绍

#### 1. 游戏



- **超频:**

- \* **开:** 此功能可让您调整刷新率。
- \* **最大刷新率:** 让您选择 170 Hz 最大刷新率 (仅适用于 DisplayPort 输入)。选择后, 按  (  ) 按钮可激活设置。



---

超频可能造成屏幕抖动。要降低此效应, 请断开 DisplayPort 线并使用显示器 OSD 菜单再次尝试使用更安全的最大刷新速率。

---

- **OverDrive:** 提高 LCD 面板的灰阶响应时间。



---

此功能无法在启用 **ELMB / ELMB SYNC** 后可用。

---

- **Adaptive-Sync (DP) / Variable Refresh Rate:** 允许支持 Adaptive-Sync\* 的图形源根据典型的内容帧速率动态调整显示刷新率以获得节能、真正流畅和低延迟显示更新。



- 对于 HDMI, **Adaptive-Sync (DP) / Variable Refresh Rate** 只能在 48Hz 与 144Hz 内激活 Adaptive-Sync, 对于 DisplayPort, 只能在 48Hz 与 170Hz 内激活。
- 要了解支持的 GPU、最低 PC 系统和驱动程序要求, 请联系 GPU 制造商。

- **ELMB SYNC (适用于VG27AQL1A):** 让您在 **Adaptive-Sync (DP) / Variable Refresh Rate** 为“开”时打开此功能。此功能消除了游戏时的屏幕断层、降低了重影和动态模糊情况。



---

当 **Adaptive-Sync (DP)/Variable Refresh Rate** 为关闭时, 此功能仅在刷新率为 120 Hz、144 Hz、155 Hz 160 Hz、165 Hz 或 170Hz 时激活。

---

- **ELMB (适用于VG27AQ1A) (仅限DisplayPort/DVI):** 打开/关闭ELMB (Extreme Low Motion Blur)功能。刷新率为 120Hz、144Hz、155Hz、160Hz、165Hz或170Hz时此功能可用。



---

要激活**ELMB**, 请先关闭**Adaptive-Sync (DP)/Variable Refresh Rate**功能。

---

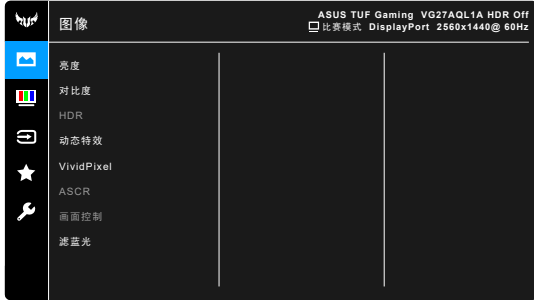
- **GamePlus:** 有关详情, 请参阅 "1.3.3 GamePlus 功能"。
- **GameVisual:** 有关详情, 请参阅 "1.3.4 GameVisual 功能"。

- **Shadow Boost:** 暗色增强可调整显示器的伽玛曲线，以改善图像中的暗色调，使暗色场面和对象更易看清。



此功能仅在比赛模式、RTS/RPG 模式、FPS 模式或 sRGB 模式下可用。

## 2. 图像



- **亮度:** 调整范围是 0 至 100。



此功能无法在启用 ELMB / ELMB SYNC 后可用。

- **对比度:** 调整范围是 0 至 100。
- **HDR:** 含有两个 HDR 模式。
  - \* **ASUS Gaming HDR:** 是 HDR 模式，ASUS 可对 HDR 性能作特殊调整。
  - \* **ASUS Cinema HDR:** 兼容 VESA Display HDR。



当检测 HDR 内容时，将弹出“HDR 打开”信息。当显示 HDR 内容时，以下功能无法使用：ELMB Sync、狙击手、GameVisual、Shadow Boost、亮度、对比度、ASCR、画面控制、滤蓝光、色温、灰度系数、饱和度、动态特效（设置为启用）。

- **动态特效** (适用于VG27AQL1A)：与内容同步，同时对对比度发生变化以执行背光动态特效。
- **VividPixel:** 增强显示图片的轮廓，在屏幕上生成高质量图像。
- **ASCR:** 打开/关闭 ASCR (ASUS Smart Contrast Ratio) 功能。



- 此功能无法在启用**动态特效** (适用于VG27AQL1A)后使用（设置为**禁用**）。
- 此功能仅在**风景模式、影院模式、RTS/RPG 模式**或**FPS 模式**下可用。

- **画面控制**：将画面比例调整为**全屏**或**4:3**。



**Adaptive-Sync**或**HDR**启用时此功能不可用。

- **滤蓝光**

- \* **0级**：无更改。
- \* **1~4级**：级别越高，蓝光散射越少。当滤蓝光被激活后，比赛模式的默认设置将自动导入。在1级至3级，亮度功能均为用户可配置。4级为优化设置。它符合TUV低蓝光认证。亮度功能用户不可配置。

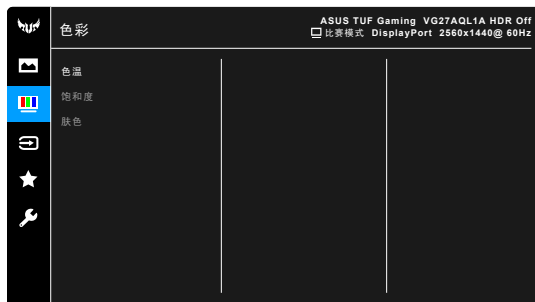


请参见以下内容以减轻眼睛疲劳：

- 如果长时间工作，用户应离开显示屏一段时间。建议在电脑上连续工作1小时后休息一会（至少5分钟）。频繁的短暂休息比一次较长时间的休息更有效。
- 要最大限度地减轻眼睛疲劳和眼睛干涩，用户应让眼睛定期聚焦于远处的物体。
- 眼保健操有助于降低眼睛疲劳。经常重复做这些眼保健操。如果眼睛依然疲劳，请咨询医师。眼保健操：(1) 重复向上向下看 (2) 慢慢转动眼睛 (3) 斜向移动眼睛。
- 高能蓝光可能会导致眼睛疲劳和AMD（老年黄斑病变）。滤蓝光可降低70%（最高）有害蓝光以避免CVS（电脑视觉综合症）。

### 3. 色彩

在此菜单中设置所需的色彩设置。



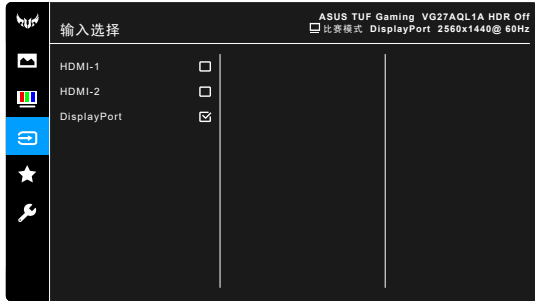
- **色温**：包含四种模式，包括冷色温、正常、暖色温和用户模式。



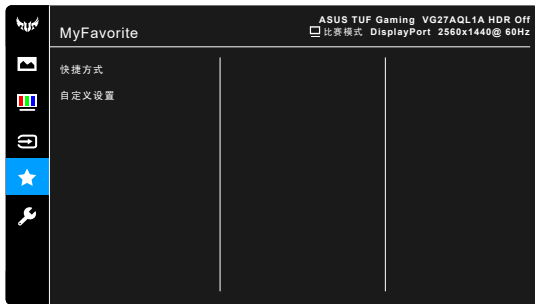
- **饱和度**：调整范围是 0 到 100。
- **肤色**：包含三种颜色模式，分别是红润色、自然色和黄艳色。

#### 4. 输入选择

在此功能中，您可选择所需的输入源。



#### 5. MyFavorite



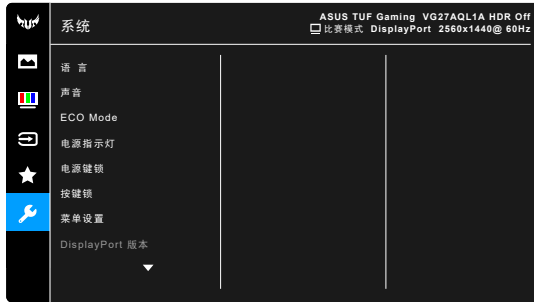
- **快捷方式**：
  - \* **快捷方式 1/快捷方式 2**：为快捷方式按钮设置快捷方式功能。



当某个功能已被选择或激活时，快捷方式按钮可能不支持。可用的快捷功能选择：GamePlus、GameVisual、亮度、对比度、HDR、滤蓝光、色温、音量。

- **自定义设置**：加载/保存显示器上的所有设置。

## 6. 系统



- **语言：**共有 21 种语言供您选择，分别是：英文、法文、德文、意大利文、西班牙文、荷兰文、葡萄牙文、俄文、捷克文、克罗地亚文、波兰文、罗马尼亚文、匈牙利文、土耳其文、简体中文、繁体中文、日文、韩文、泰文、印度尼西亚文、波斯文。
- **声音：**在此菜单中设定与声音有关的设置。
  - \* **音量：**调整范围是 0 至 100。
  - \* **静音：**在打开或关闭显示器声音之间切换。
- **ECO Mode：**减少能耗。



- 此功能无法在启用**动态特效** (适用于VG27AQL1A)后使用 (设置为**禁用**)。
- 选定此功能时，以下功能不可用：**ASCR、亮度、对比度、ELMB**。

- **电源指示灯：**使电源 LED 指示灯点亮/熄灭。
- **电源键锁：**启用或禁用电源键。
- **按键锁：**禁用所有的功能键。按 **X** 5 秒钟以上可取消按键锁功能。
- **菜单设置：**
  - \* 调整菜单时间，范围介于 10 至 120 秒。
  - \* 启用或禁用 DDC/CI 功能。
  - \* 调整 OSD 的背景，从不透明到透明。
- **DisplayPort 版本：**与图形卡的兼容性。选择 DP 版本图形卡的 **DisplayPort 1.1** 或 **DisplayPort 1.2+HDR**。



**DisplayPort 1.1** 仅在**超频**和 **Adaptive-Sync (DP) / Variable Refresh Rate** 为关闭时可用。

- **显示信息：**显示关于显示器的信息。
- **恢复出厂模式：**选择“是”将恢复默认设置。

## 3.2 规格摘要

### VG27AQL1A

面板类型	TFT LCD
面板尺寸	27" (16:9, 68.5 cm) 宽屏幕
最大分辨率	2560 x 1440
像素点距	0.2331 mm x 0.2331 mm
亮度 (典型)	350 cd/m <sup>2</sup> , 400 cd/m <sup>2</sup> (HDR 开启时)
对比度 (典型)	1000:1
对比度 (最大)	100,000,000:1 (ASCR 开启时)
视角 (水平 / 垂直) CR>10	178°/178°
显示颜色	1.073 G
响应时间	3 ms (灰阶响应时间), 1ms MPRT
色温选择	4 种色温
模拟输入	无
数字输入	HDMI v2.0 x 2, DisplayPort v1.2 x 1
耳机插口	有
音频输入	无
扬声器 (内置)	2 W x 2 立体声、RMS
USB 3.2 Gen 1 端口	1 x USB 3.2 Gen 1 B 型 (上游) 2 x USB 3.2 Gen 1 A 型 (下游)
颜色	黑色
电源 LED	白色 (开机) / 琥珀色 (待机)
倾斜	+20° ~ -5°
枢轴旋转	+90° ~ -90°
旋转	+20° ~ -20°
高度调整	130 毫米
VESA 壁挂安装	100 x 100 mm
Kensington 防盗锁	有
额定电压	交流: 100~240 V 直流: 19 V、4.74 A (交流电话适配器)
功耗	开机: < 26 W**、待机: < 0.5 W、 关机: < 0.5 W
温度 (运行时)	0°C~40°C
温度 (非运行时)	-20°C~+60°C
尺寸 (宽 x 高 x 厚, 不含支架)	615 x 367 x 51 mm
尺寸 (宽 x 高 x 厚, 含支架)	615 x 534 x 215 mm (最高) 615 x 404 x 215 mm (最低) 815 x 477 x 170 mm (带包装)
重量 (约)	6.6 kg (净重) ; 4.3 kg (不含支架) ; 9.2 kg (毛重)

多语言	21 种语言 (英文、法文、德文、意大利文、西班牙文、荷兰文、葡萄牙文、俄文、捷克文、克罗地亚文、波兰文、罗马尼亚文、匈牙利文、土耳其文、简体中文、繁体中文、日文、韩文、泰文、印度尼西亚文、波斯文)
附件	快速入门指南、保修卡、电源适配器、电源线、DisplayPort 线 (选配)、HDMI 线 (选配)、USB 线 (选配)、L形螺丝刀 (选配)、4枚螺丝 (选配)、4个胶垫 (选配)
合规与标准	cTUVus、CB、CE、ErP、FCC、CCC、CU、RCM、BSMI、VCCI、RoHS、J-MOSS、WEEE、Windows 7 & 10 WHQL、CEL、MEPS、PSE、UkrSEPRO、KCC、E-Standby、TUV-Flicker Free、TUV-Low Blue Light、ICES-3、PC Recycle、BIS、PSB、Vietnam Energy、CEC

**\*规格可能会随时变更，恕不另行通知。**

**\*\*在屏幕亮度 200 尼特而无音频/USB/读卡器连接的情况下测量。**

## VG27AQ1A

面板类型	TFT LCD
面板尺寸	27" (16:9, 68.5 cm) 宽屏幕
最大分辨率	2560 x 1440
像素点距	0.2331 mm x 0.2331 mm
亮度 (典型)	250 cd/m <sup>2</sup>
对比度 (典型)	1000:1
对比度 (最大)	100,000,000:1 (ASCR 开启时)
视角 (水平 / 垂直) CR>10	178°/178°
显示颜色	1.073 G
响应时间	3 ms (灰阶响应时间), 1ms MPRT
色温选择	4 种色温
模拟输入	无
数字输入	HDMI v2.0 x 2, DisplayPort v1.2 x 1
耳机插口	有
音频输入	无
扬声器 (内置)	2 W x 2 立体声、RMS
USB 3.2 Gen 1 端口	无
颜色	黑色
电源 LED	白色 (开机) / 琥珀色 (待机)
倾斜	+20° ~ -5°
枢轴旋转	无
旋转	+20° ~ -20°
高度调整	无
VESA 壁挂安装	100 x 100 mm
Kensington 防盗锁	有
额定电压	交流: 100~240 V 直流: 19 V、3.42 A (交流电适配器)
功耗	开机: < 35 W**, 待机: < 0.5 W、 关机: < 0.3 W
温度 (运行时)	0°C~40°C
温度 (非运行时)	-20°C~+60°C
尺寸 (宽 x 高 x 厚, 不含支架)	615 x 367 x 51 mm
尺寸 (宽 x 高 x 厚, 含支架)	615 x 455 x 214 mm 689 x 475 x 160 mm (带包装)
重量 (约)	5.4 kg (净重) ; 4.3 kg (不含支架) ; 7.4 kg (毛重)
多语言	21 种语言 (英文、法文、德文、意大利文、西班牙文、荷兰文、葡萄牙文、俄文、捷克文、克罗地亚文、波兰文、罗马尼亚文、匈牙利文、土耳其文、简体中文、繁体中文、日文、韩文、泰文、印度尼西亚文、波斯文)

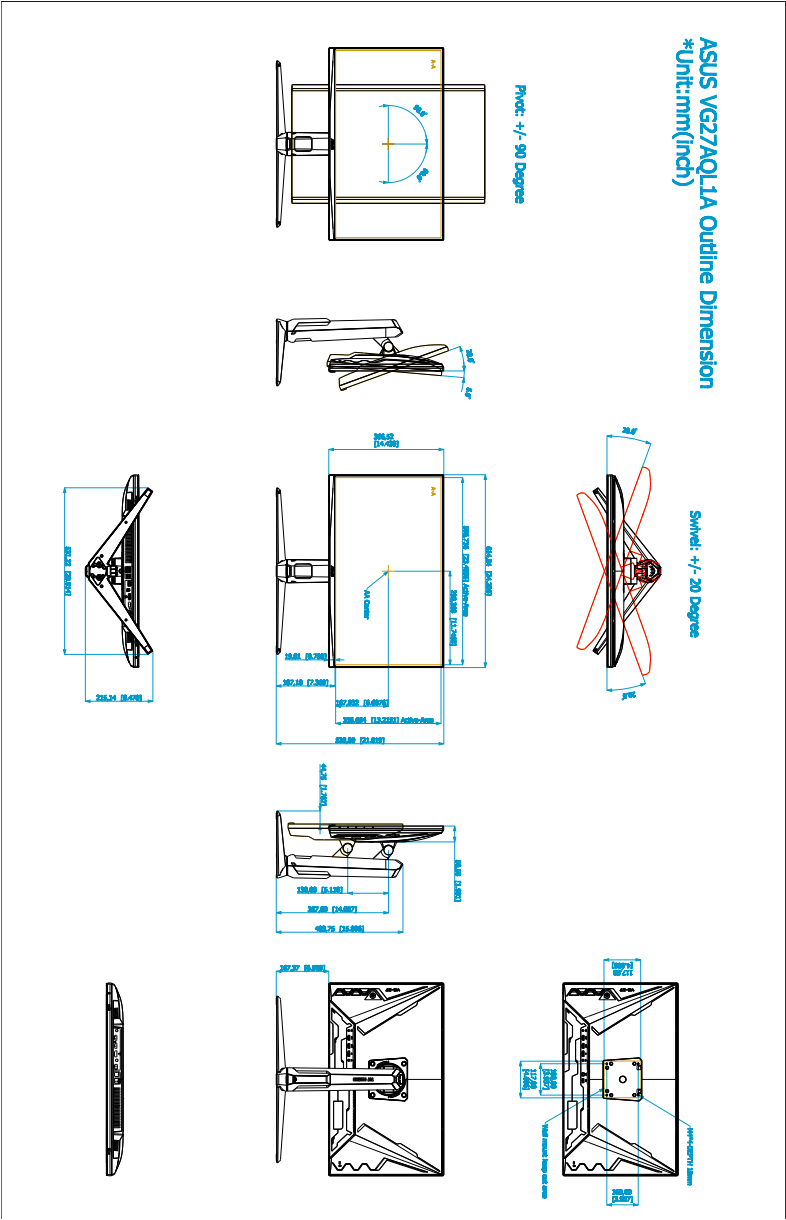
附件	快速入门指南、保修卡、电源适配器、电源线、DisplayPort 线 (选配)、HDMI 线 (选配)、L 形螺丝刀 (选配)、4 枚螺丝 (选配)、4 个胶垫 (选配)
合规与标准	cTUVus、CB、CE、ErP、FCC、CCC、CU、RCM、BSMI、VCCI、RoHS、J-MOSS、WEEE、Windows 7 & 10 WHQL、CEL、MEPS、PSE、UkrSEPRO、KCC、E-Standby、TUV-Flicker Free、TUV-Low Blue Light、ICES-3、PC Recycle、BIS、PSB、Vietnam Energy、CEC

**\*规格可能会随时变更，恕不另行通知。**

**\*\*在屏幕亮度 200 尼特而无音频/USB/读卡器连接的情况下测量。**

# 3.3 外形尺寸

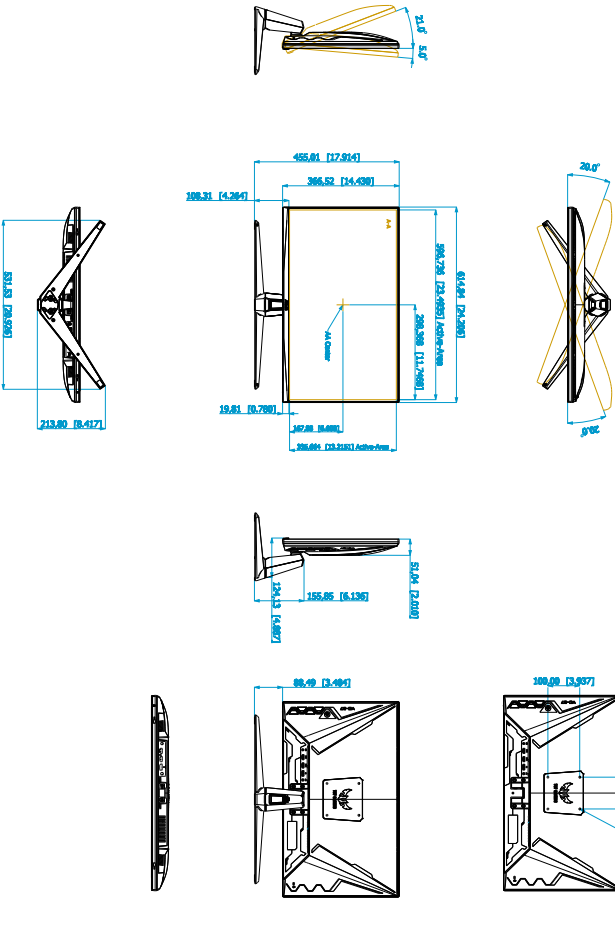
VG27AQL1A



# VG27AQ1A


## ASUS VG27AQ1A Outline Dimension \*Unit:mm(inch)

Slant: +/- 20 Degree





### 3.4 故障排除 (常见问题)

问题	可能的解决办法
电源 LED 不亮	<ul style="list-style-type: none"><li>按  按钮, 检查显示器是否处于开机模式。</li><li>检查电源线是否正确连接到显示器和电源插座。</li></ul>
电源 LED 显示琥珀色, 屏幕上不显示任何图像	<ul style="list-style-type: none"><li>检查显示器和电脑是否均处于开机模式。</li><li>确保信号线正确连接到显示器和电脑。</li><li>检查信号线, 确保没有插针弯曲。</li><li>将电脑连接到一台工作正常的显示器, 检查电脑是否工作正常。</li></ul>
屏幕图像太亮或太暗	<ul style="list-style-type: none"><li>通过 OSD 调整对比度和亮度设置。</li></ul>
屏幕图像跳动或图像中出现波纹图案	<ul style="list-style-type: none"><li>确保信号线正确连接到显示器和电脑。</li><li>移开可能导致电子干扰的电子设备。</li></ul>
屏幕图像颜色不正确 (白色看起来不是白色)	<ul style="list-style-type: none"><li>检查信号线, 确保没有插针弯曲。</li><li>通过 OSD 执行恢复出厂模式。</li><li>通过 OSD 调整 R/G/B 颜色设置或选择色温。</li></ul>

### 3.5 支持的运行模式

分辨率频率	HDMI 刷新率	DP 刷新率
640x480	60Hz	60Hz
640x480	67Hz	67Hz
640x480	72Hz	72Hz
640x480	75Hz	75Hz
720x400	70Hz	70Hz
800x600	56Hz	56Hz
800x600	60Hz	60Hz
800x600	72Hz	72Hz
800x600	75Hz	75Hz
832x624	75Hz	75Hz
1024x768	60Hz	60Hz
1024x768	70Hz	70Hz
1024x768	75Hz	75Hz
1152x864	75Hz	75Hz
1280x1024	60Hz	60Hz
1280x1024	75Hz	75Hz
1440x900	60Hz	60Hz
1920x1080	60Hz	60Hz
1920x1080	100Hz	100Hz
1920x1080	120Hz	120Hz
2560x1440	60Hz	60Hz
2560x1440	100Hz	100Hz
2560x1440	120Hz	120Hz
2560x1440	144Hz	144Hz
2560x1440	不支持	155Hz
2560x1440	不支持	160Hz
2560x1440	不支持	165Hz
2560x1440	不支持	170Hz

当显示器在视频模式下工作时（即不显示数据），除标清视频外支持以下高清模式。

## 视频时序

分辨率频率	HDMI 刷新率	DP 刷新率
720x480P	59.94Hz	不支持
720x480P	60Hz	不支持
720x576P	50Hz	50Hz
1280x720P	50Hz	50Hz
1280x720P	59.94Hz	59.94Hz
1280x720P	60Hz	60Hz
1440x480P	不支持	59.94Hz
1440x480P	60Hz	60Hz
1440x576P	50Hz	50Hz
1920x1080P	30Hz	不支持
1920x1080P	50Hz	50Hz
1920x1080P	59.94Hz	59.94Hz
1920x1080P	60Hz	60Hz
1920x1080P	120Hz	120Hz